



naše značka
5003219415
vyřizuje
Ing. Michaela Indrová
e-mail
technici@gasnet.cz
datum
17.12.2024

Timao s.r.o.
Ke splávku 207
15531 Praha

Věc:

Staveništní komunikace Stará Lípa

K.ú. - p.č.: Stará Lípa

Stavebník: Timao s.r.o., Ke splávku 207, 15531 Praha

Účel stanoviska: Povolení stavby - stavební režim (ÚR+SP)

GasNet, s.r.o., jako provozovatel distribuční soustavy (PDS) a technické infrastruktury, zastoupený GasNet Služby, s.r.o., vydává toto stanovisko:

V ZÁJMOVÉM ÚZEMÍ SE NACHÁZÍ TATO PLYNÁRENSKÁ ZAŘÍZENÍ A PLYNOVODNÍ PŘÍPOJKY (dále PZ):

- plynovod STL PE d 90 + STL plynovodní přípojka

Ochranné pásmo STL a NTL plynovodů a přípojek je v zastavěném území obce 1 m na obě strany od potrubí. Ochranné pásmo slouží k zajištění bezpečného a spolehlivého provozu plynárenského zařízení.

V ochranném pásmu plynovodů a přípojek budou veškeré práce prováděny výhradně ručním způsobem. Veškeré stavební práce musí být vykonávány tak, aby v žádném případě nenarušily bezpečný provoz uvedených plynárenských zařízení a plynovodních přípojek.

PRO REALIZACI STAVBY STANOVUJEME TYTO PODMÍNKY:

ZPEVNĚNÉ PLOCHY:

- Před zahájením stavby bude provedeno vytýčení PZ a zabezpečení všech poklopů na PZ
- Požadujeme, aby veškeré zemní práce v ochranném pásmu stávajících PZ byly prováděny nejméně 0,4 m nad jejich povrchem.
- Po odtěžení stávající zeminy dojde k podstatnému snížení krytí stávajícího PZ.
- Je vyloučeno použití těžké mechanizace (zejména válců s trny, zemních fréz atd.) přímo nad potrubím.
- Při provádění prací je třeba věnovat zvýšenou pozornost a opatrnost u míst s odbočkami, kde navrtávací odbočkový T-kus vyčnívá nad vlastní porubí a mohlo by dojít k jeho utržení.
- Realizací stavby nesmí dojít ke snížení krytí PZ
- Nové uliční vpusti musí být umístěny v minimální vzdálenosti 0,5 m od obrysu stávajícího PZ.
- Dopravní značení musí být umístěno od stávajícího plynárenského zařízení a plynovodních přípojek (dále jen PZ) v minimální vzdálenosti 1 m.
- Při vysazování stromů a okrasných dřevin požadujeme dodržet od stávajícího PZ vzdálenost minimálně 1 m na obě strany, měřeno od obrysu kořenového balu k obrysu PZ.
- Při odstranění stromů nesmí dojít k poškození plynárenského zařízení. Při případném dolování pařezu lze v ochranném pásmu plynovodu - 1m od okraje plynovodu vykonávat zemní práce pouze ručně. Zasahují-li kořeny pod plynovod, je třeba je obnažit a přerušit, aby nedošlo k posunu plynovodního vedení.

V případě, že během stavby bude zjištěno, že není možné provést stavbu bez rizika poškození PZ, bude nutné provést

GasNet Služby, s.r.o.

Plynárenská 499/1 · Zábřovice · 602 00 Brno · T 555 90 10 10 · www.gasnet.cz

IČ: 27935311 · DIČ: CZ27935311

Zápis do obchodního rejstříku: Krajský soud v Brně, sp. zn. C 57165, dne 26. 7. 2007

Certificate of incorporation: Regional Court in Brno, ref. number C 57165, on 26th July 2007

Zákaznická linka GasNet 555 90 10 10, info@gasnet.cz, www.gasnet.cz

přeložku těchto PZ tak, aby bylo dosaženo požadovaného krytí ve vztahu k nově budovanému povrchu. Tato úprava bude provedena v souladu se zákonem č. 458/2000 Sb. v platném znění jako přeložka plynárenského zařízení na náklady investora.

V rozsahu této stavby souhlasíme s:

- povolením stavby dle zákona 183/2006 Sb. ve znění pozdějších předpisů. Tento souhlas platí pro územní řízení, řízení o územním souhlasu, veřejnoprávní smlouvy pro umístění stavby, zjednodušené územní řízení, ohlášení, stavební řízení, společné územní a stavební řízení, vodoprávní řízení, veřejnoprávní smlouvu o provedení stavby nebo oznámení stavebního záměru s certifikátem autorizovaného inspektora.
- povolením stavby nebo zařízení dle zákona 283/2021 Sb. ve znění pozdějších předpisů.

Pokud se stane stanovisko v době své platnosti součástí rozhodnutí stavebního úřadu (bude citována naše značka stanoviska), prodlužuje se jeho platnost o dobu platnosti rozhodnutí stavebního úřadu.

V zájmovém území se mohou nacházet plynárenská zařízení jiných vlastníků či správců, případně i dlouhodobě nefunkční/neprovozovaná plynárenská zařízení bez dostupných informací o jejich poloze a vlastnictví.

Plynárenská zařízení a plynovodní přípojky (dále jen PZ) jsou dle ust. § 2925 zákona č. 89/2012 Sb., občanského zákoníku, provozovány jako zařízení zvláště nebezpečná a z tohoto důvodu jsou chráněna ochranným pásmem dle zákona č. 458/2000 Sb. ve znění pozdějších předpisů.

Rozsah ochranného pásma je stanoven v zákoně 458/2000 Sb. ve znění pozdějších předpisů.

Stavební činnosti je možné realizovat pouze při dodržení podmínek stanovených v tomto stanovisku. Nebudou-li tyto podmínky dodrženy, budou stavební činnosti považovány dle § 68 zákona č. 458/2000 Sb. ve znění pozdějších předpisů za činnost bez našeho předchozího souhlasu. Při každé změně projektu nebo stavby (zejména trasy navrhovaných inženýrských sítí) je nutné požádat o nové stanovisko k této změně.

Nedodržení podmínek uvedených v tomto stanovisku zakládá odpovědnost stavebníka za vzniklé škody.

Za stavební činnosti se pro účely tohoto stanoviska považují všechny činnosti prováděné v ochranném pásmu PZ (tzn. bezvýkopové technologie a terénní úpravy) a činnosti mimo ochranné pásmo, pokud by takové činnosti mohly ohrozit bezpečnost a spolehlivost PZ (např. trhací práce, sesuvy půdy, vibrace, apod.).

Případné zřizování stavenišť, skladování materiálů, stavebních strojů apod. bude realizováno mimo ochranné pásmo PZ (není-li ve stanovisku uvedeno jinak).

Při použití nákladních vozidel, stavebních strojů a mechanismů požadujeme zabezpečit případný přejezd přes PZ uložením betonových panelů v místě přejezdu PZ.

PŘI REALIZACI STAVBY BUDOU DODRŽENY TYTO PODMÍNKY PRO PROVÁDĚNÍ STAVEBNÍ ČINNOSTI:

(1) Před zahájením stavební činnosti bude provedeno vytyčení trasy a přesné určení uložení PZ. Vytyčení trasy provede příslušná regionální oblast ZDARMA. Formulář a kontakt naleznete na <https://www.gasnet.cz/cs/ds-vytyceni-pz/>, lze využít QR kód, který je uveden v tomto stanovisku. Při podání žádosti uvede žadatel naši značku (číslo jednací) uvedenou v úvodu tohoto stanoviska a sdělí termín zahájení a ukončení stavby. O provedeném vytyčení trasy bude sepsán protokol. Přesné určení uložení PZ (sondováním) je povinen provést stavebník na svůj náklad.

BEZ VYTYČENÍ TRASY A PŘESNÉHO URČENÍ ULOŽENÍ PZ STAVEBNÍKEM NESMÍ BÝT VLASTNÍ STAVEBNÍ ČINNOST ZAHÁJENA. VYTYČENÍ POVAŽUJEME ZA ZAHÁJENÍ STAVEBNÍ ČINNOSTI V OCHRANNÉM A BEZPEČNOSTNÍM PÁSMU PZ. PROTOKOL O VYTYČENÍ MÁ PLATNOST 2 MĚSÍCE.

(2) Stavebník je povinen stavebnímu podnikateli prokazatelně předat kopii tohoto stanoviska. Převzetí kopie stvrdí stavební podnikatel stavebníkovi svým podpisem a zápisem do stavebního deníku. Pracovníci provádějící stavební činnosti budou prokazatelně seznámeni s polohou PZ, rozsahem ochranného pásma a těmito podmínkami.

(3) Bude dodržena mj. ČSN 73 6005, TPG 702 01, TPG 702 04, TPG 700 03, zákon č. 458/2000 Sb. ve znění pozdějších předpisů, případně další předpisy související s uvedenou stavbou.

(4) Při provádění stavební činnosti v ochranném pásmu PZ vč. přesného určení uložení PZ je stavebník povinen učinit taková opatření, aby nedošlo k poškození PZ nebo ovlivnění jejich bezpečnosti a spolehlivosti provozu. Nebude použito nevhodného nářadí, zemina bude těžena pouze ručně bez použití pneumatických, elektrických, bateriových a motorových nářadí.

(5) V případě použití bezvýkopových technologií (např. protlaku) bude před zahájením stavební činnosti provedeno úplné obnažení PZ v místě křížení na náklady stavebníka. Technologie musí být navržena tak, aby v místě křížení nebo souběhu s PZ byl dostatečný stranový nebo výškový odstup od PZ, který zajistí nepoškození PZ během prací a to s ohledem na použitou bezvýkopovou technologii a všechny její účinky na okolní terén. V případě, že nemůže být tato podmínka dodržena, nesmí být použita bezvýkopová technologie.

(6) Odkrytá PZ budou v průběhu nebo při přerušení stavební činnosti řádně zabezpečena proti jejich poškození.

(7) Poklopy uzávěrů a ostatních armatur na PZ, vč. hlavních uzávěrů plynu (HUP) na odběrném plynovém zařízení udržovat stále přístupné a funkční po celou dobu trvání stavební činnosti.

(8) Bude zachována hloubka uložení PZ (není-li ve stanovisku uvedeno jinak).

(9) Stavebník je povinen neprodleně oznámit každé i sebemenší poškození PZ (vč. drobných vrypů do PE potrubí, poškození izolace, signalizačního vodiče, výstražné fólie, markeru atd.) na telefon 1239.

(10) Před provedením zásypu výkopu a v průběhu stavby bude provedena kontrola dodržení podmínek stanovených pro stavební činnosti v ochranném pásmu PZ. Povinnost kontroly se vztahuje i na PZ, která nebyla odhalena. Kontrolu provede příslušná regionální oblast (formulář a kontakt naleznete na <https://www.gasnet.cz/cs/ds-vytyceni-pz/>, lze využít QR kód, který je uveden v tomto stanovisku). Při žádosti uvede žadatel naši značku (číslo jednací) uvedenou v úvodu tohoto stanoviska. Kontrolu je třeba objednat min. 5 dnů předem. Předmětem kontroly je také ověření dodržení stanovené odstupové vzdálenosti staveb, které byly povoleny v ochranném a bezpečnostním pásmu PZ.

(11) O provedené kontrole bude sepsán protokol. Bez provedené kontroly nesmí být PZ zasypána. Stavebník je povinen na základě výzvy provozovatele PZ, nebo jeho zástupce doložit průkaznou dokumentaci o nepoškození PZ během výstavby nebo provést na své náklady kontrolní sondy v místě styku stavby s PZ.

(12) Plynárenské zařízení a plynovodní přípojky budou před zásypem výkopu řádně podsypány a obsypány, bude provedeno zhutnění a bude osazena výstražná fólie žluté barvy, to vše v souladu s předpisem provozovatele distribuční soustavy „Zásady pro projektování, výstavbu, rekonstrukce a opravy“, který naleznete na <https://www.gasnet.cz/cs/technicke-dokumenty/> a v souladu s ČSN EN 12007-1-4, TPG 702 01, TPG 702 04.

(13) Neprodleně po skončení stavební činnosti budou řádně osazeny všechny poklopy a nadzemní prvky PZ.

(14) Pokud stavebník nedodrží podmínky stanovené tímto stanoviskem bude činnost stavebníka vyhodnocena provozovatelem PZ jako narušení ochranného nebo bezpečnostního pásma PZ a budou z toho vyvozeny příslušné důsledky.

Platí pouze pro území vyznačené v příloze tohoto stanoviska a to 24 měsíců ode dne jeho vydání.

Za správnost a úplnost dokumentace předložené s žádostí včetně jejího souladu s platnými předpisy plně zodpovídá její zpracovatel. Stanovisko nenahrazuje případná další stanoviska k jiným částem stavby.

V případě další korespondence nebo jednání (např. změna stavby) uvádějte naši značku - 5003219415 a datum tohoto stanoviska. Kontakty jsou k dispozici na <https://www.gasnet.cz/cs/kontaktni-system/>.



GasNet, s.r.o.
zastoupená společností GasNet Služby, s.r.o., IČ 27935311
Ing. Michaela Indrová
Technik externích požadavků-Čechy
Oddělení zpracování ext. požadavků-Čechy

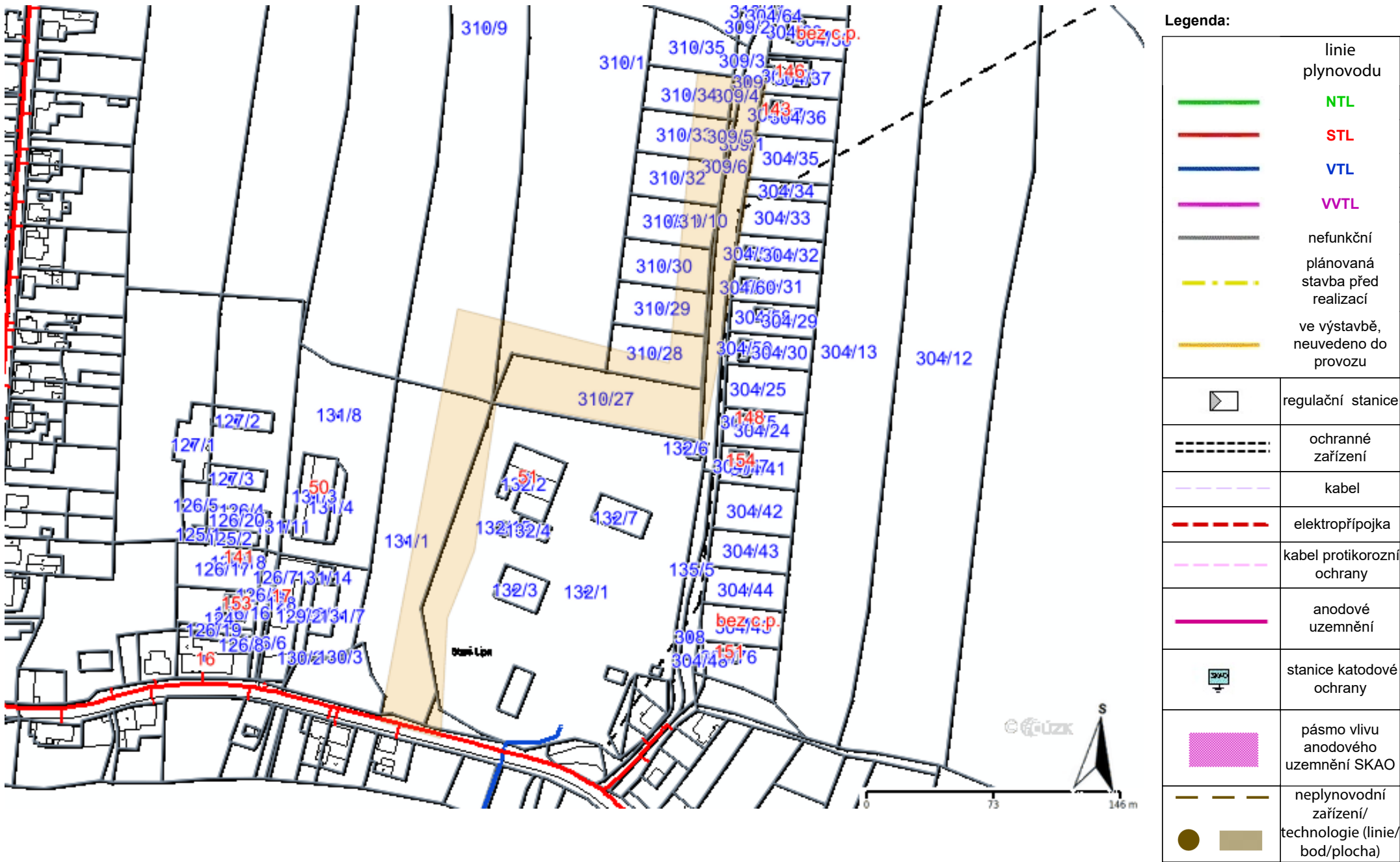


Zažádejte o vytyčení

Přílohy: Orientační zakres plynárenského zařízení, Detailní zakres plynárenského zařízení, Ověřená příloha žadatele, Ověřená příloha žadatele

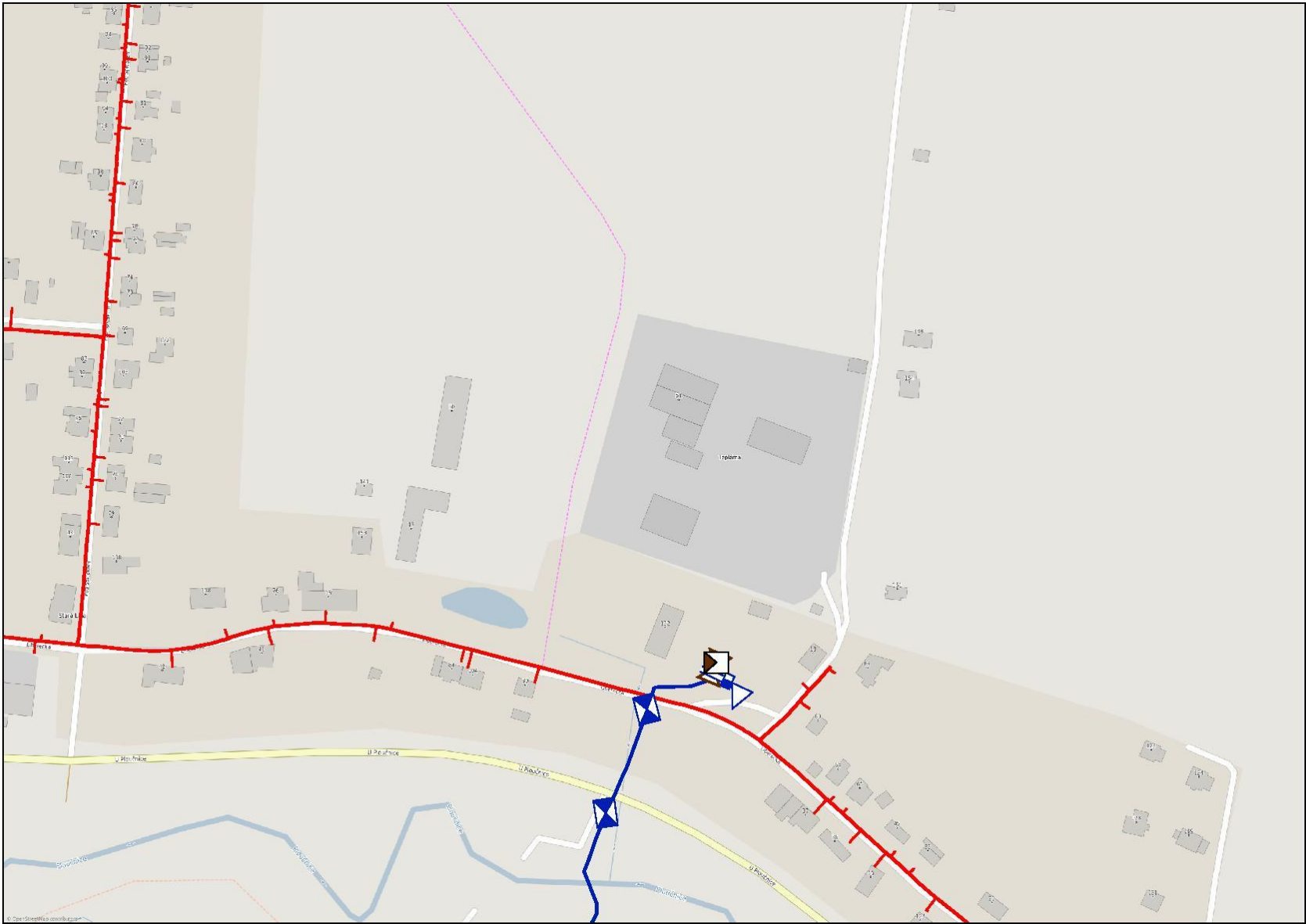
Příloha: Orientační zakres plynárenského zařízení. Tato příloha je nedílnou součástí stanoviska č. 5003219415 ze dne 17.12.2024.

Provozovatel DS: GasNet, s.r.o.; Stavebník: Timao s.r.o., Ke splávku 207 , 15531 Praha. K.ú.: Stará Lída.



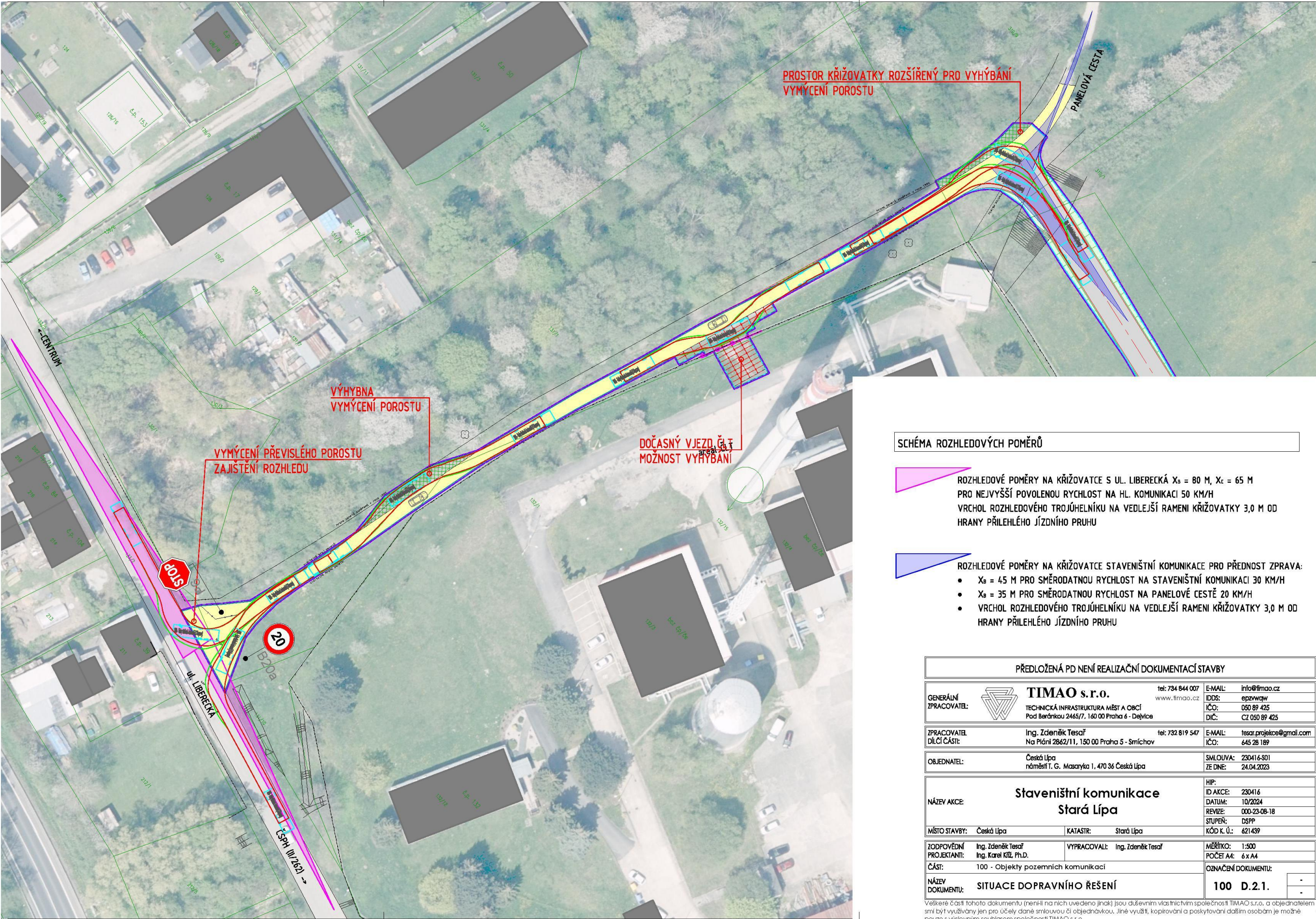
Příloha: Detailní zakres plynárenského zařízení. Tato příloha je nedílnou součástí stanoviska č. 5003219415 ze dne 17.12.2024.

Provozovatel DS: GasNet, s.r.o.; Stavebník: Timao s.r.o. , Ke splávku 207 , 15531 Praha. K.ú.: Stará Lída.



Legenda:

	linie plynovodu
	NTL
	STL
	VTL
	WTL
	nefunkční
	plánovaná stavba před realizací
	ve výstavbě, neuvedeno do provozu
	regulační stanice
	ochranné zařízení
	kabel
	elektropřípojka
	kabel protikoroziční ochrany
	anodové uzemnění
	stanice katodové ochrany
	pásmo vlivu anodového uzemnění SKAO
	neplynovodní zařízení/technologie (linie/bod/plocha)



SCHEMA ROZHLEDOVÝCH POMĚRŮ

- ROZHLEDOVÉ POMĚRY NA KŘIŽOVATCE S UL. LIBERECKÁ $X_s = 80\text{ m}$, $X_c = 65\text{ m}$
PRO NEJVYŠŠÍ POVOLENOU RYCHLOST NA HL. KOMUNIKACI 50 KM/H
VRCHOL ROZHLEDOVÉHO TROJÚHELNÍKU NA VEDLEJŠÍ RAMENI KŘIŽOVATKY 3,0 M OD HRANY PŘILEHLÉHO JÍZDNÍHO PRUHU
- ROZHLEDOVÉ POMĚRY NA KŘIŽOVATCE STAVENIŠTNÍ KOMUNIKACE PRO PŘEDNOST ZPRAVA:
- $X_s = 45\text{ m}$ PRO SMĚRODATNOU RYCHLOST NA STAVENIŠTNÍ KOMUNIKACI 30 KM/H
 - $X_s = 35\text{ m}$ PRO SMĚRODATNOU RYCHLOST NA PANELOVÉ CESTĚ 20 KM/H
 - VRCHOL ROZHLEDOVÉHO TROJÚHELNÍKU NA VEDLEJŠÍ RAMENI KŘIŽOVATKY 3,0 M OD HRANY PŘILEHLÉHO JÍZDNÍHO PRUHU

PŘEDLOŽENÁ PD NENÍ REALIZAČNÍ DOKUMENTACÍ STAVBY			
GENERÁLNÍ ZPRACOVATEL:		TIMAO s.r.o. TECHNICKÁ INFRASTRUKTURA MĚST A OBCÍ Pod Beránkou 2465/7, 160 00 Praha 6 - Dejvice	tel: 734 844 007 www.timao.cz
			E-MAIL: info@timao.cz
ZPRACOVATEL DÍLČÍ ČÁST:	Ing. Zdeněk Tesář Na Pláni 2862/11, 150 00 Praha 5 - Smíchov	tel: 732 819 547	IDDS: epzvwaw
			IČO: 050 89 425
OBJEDNATEL:	Česká Lípa náměstí T. G. Masaryka 1, 470 36 Česká Lípa		DIČ: CZ 050 89 425
			E-MAIL: tesar.projekce@gmail.com
NÁZEV AKCE:	Staveništní komunikace Stará Lída		IČO: 645 28 189
			SMLOUVA: 230416-S01
MÍSTO STAVBY:	Česká Lípa	KATASTR: Stará Lída	ZE DNE: 24.04.2023
			HIP:
ZODPOVĚDNÍ PROJEKTANTI:	Ing. Zdeněk Tesář Ing. Karel Kříž, Ph.D.	VYPRACOVAL: Ing. Zdeněk Tesář	ID AKCE: 230416
			DATUM: 10/2024
ČÁST:	100 - Objekty pozemních komunikací		REVIZE: 000-23-08-18
			STUPEŇ: DSPP
NÁZEV DOKUMENTU:	SITUACE DOPRAVNÍHO ŘEŠENÍ		KÓD K. Ú.: 621439
			MĚŘÍTKO: 1:500
			POČET A4: 6 x A4
			OZNAČENÍ DOKUMENTU:
			100 D.2.1.

Všechny části tohoto dokumentu (není-li na nich uvedeno jinak) jsou duševním vlastnictvím společnosti TIMAO s.r.o. a objednatel smí být využívány jen pro účely dané smlouvou či objednávkou. Jiné využití, kopírování a poskytování dalším osobám je možné pouze s výslovným souhlasem společnosti TIMAO s.r.o.

